



**АДМИНИСТРАЦИЯ
МЕЛИТОПОЛЬСКОГО МУНИЦИПАЛЬНОГО ОКРУГА
ПОСТАНОВЛЕНИЕ**

10.09.2024

г. Мелитополь

№ 29-п

Об утверждении Плана действий по предупреждению и ликвидации чрезвычайных ситуаций природного и техногенного характера на территории Мелитопольского муниципального округа

В соответствии с Федеральным законом от 21 декабря 1994 г. N 68-ФЗ "О защите населения и территорий от чрезвычайных ситуаций природного и техногенного характера"; п. 6. Положения о единой государственной системе предупреждения и ликвидации чрезвычайных ситуаций (утв. Постановлением Правительства РФ от 30 декабря 2003 г. №794), руководствуясь Уставом муниципального образования «Мелитопольский муниципальный округ Запорожской области», принятого решением Мелитопольского окружного Совета депутатов от 13.11.2023 №28,

ПОСТАНОВЛЯЮ

1. Утвердить прилагаемый:

1.1 План действий по предупреждению и ликвидации чрезвычайных ситуаций природного и техногенного характера на территории Мелитопольского муниципального округа.

2 Настоящее постановление вступает в силу со дня его официального опубликования в издании «Запорожская правда».

3 Контроль за исполнения данного распоряжения оставляю за собой.

Глава администрации

А.Л. Сигута

УТВЕРЖДЕН
постановлением
администрации
Мелитопольского
муниципального округа
от 10.09.2024 № 29-п

П Л А Н
действий администрации Мелитопольского муниципального
округа по предупреждению и ликвидации чрезвычайных ситуаций
природного и техногенного характера

Перечень сокращений

ЧС – чрезвычайная ситуация

КЧС и ОПБ - комиссия по чрезвычайной ситуации и обеспечению пожарной безопасности

ДПК - добровольная пожарная команда

ЕДДС - единая диспетчерская служба

ГО и ЧС - гражданская оборона и чрезвычайная ситуация

АС и ДНР - Аварийно-спасательные и другие неотложные работы

ПМГ – Патрульно-маневренная группа

ПГ – Патрульная группа

ММО – Мелитопольский муниципальный округ

Руководители ТО – руководители территориальных отделов

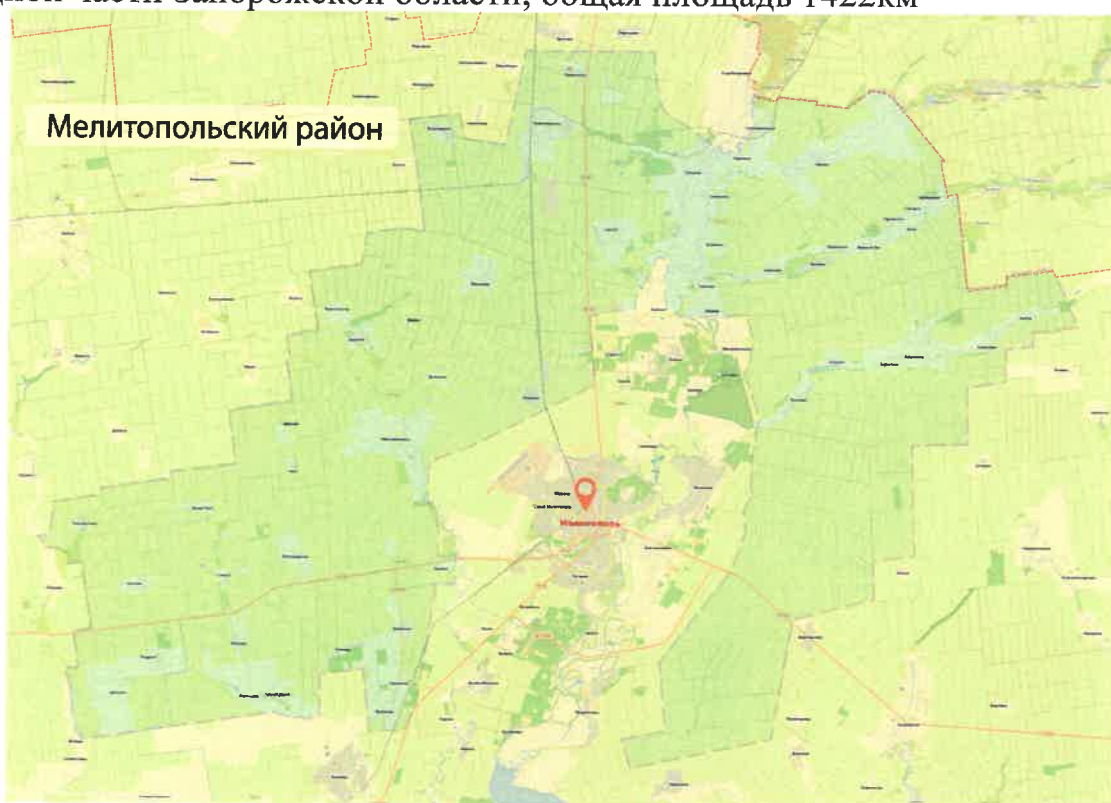
РАЗДЕЛ I

1. КРАТКАЯ ХАРАКТЕРИСТИКА Мелитопольского муниципального округа

1.1. Административно-территориальное деление, площадь, население.

Мелитопольский муниципальный округ создан в соответствии с Указом временно исполняющего обязанности Губернатора Запорожской области об административно-территориальном устройстве Запорожской области № 21-у от 03.03.2023.

Мелитопольский муниципальный округ расположен в центрально-западной части Запорожской области, общая площадь 1422км²



включает 51 населённый пункт, в которых проживает 10076 жителей.

В соответствии с Постановлением главы администрации Мелитопольского муниципального округа № 28-р от 05.03.2024 на территории создано 7 территориальных отделов, а именно:

- 1) Астраханский территориальный отдел который включает в себя населенные пункты: с. Арабка, Астраханка, Борисовка, Еленовка, Свободное, Тихоновка.
- 2) Новгородковский территориальный отдел который включает в себя населенные пункты: с. Верховина, Высокое, Зеленчук, Золотая Долина, Лазурное, Малый Утлюг, Марьевка, Маяк, Новгородковка, Новоакимовка, Поляновка, Степное.
- 3) Новгородковский территориальный отдел который включает в себя населенные пункты: с. Возрождение, Новобогдановка, Первостепановка, Привольное, Спасское, Троицкое.

- 4) Новониколаевский территориальный отдел, который включает в себя населенные пункты: с. Восточное, Новониколаевка, Обильное, Первомайское, Трудовое, Федоровка, Южное.
- 5) Проминевский территориальный отдел который включает в себя населенные пункты: с. Береговое, Заречное, Луговое, Отрадное, Привольное, Проминь, Советское, Украинское, Широкий Лан, Ясное.
- 6) Светлодолинский территориальный отдел который включает в себя населенные пункты: с. Каменское, Майское, Орлово, Прилуковка, Светлодолинское.
- 7) Фруктовский территориальный отдел который включает в себя населенные пункты: с. Долинское, Кирпичное, Ромашки, Удачное, Фруктовое.

1.2. Географические и климатические особенности территории, влияющие на формирование источников чрезвычайных ситуаций

Мелитопольский муниципальный округ граничит:

На севере с Михайловским и Токмацким муниципальным округом;

На юге с Акимовским муниципальным округом;

На востоке с Приазовским муниципальным округом;

На западе с Веселовским муниципальным округом;

В центре с Мелитопольским городским округом.

Расстояние до административного центра – г. Мелитополь – с. Удачное Мелитопольского муниципального округа составляет 5.7 км.

Климат континентальный с жарким, солнечным, засушливым и продолжительным летом, частой повторяемостью засух и суховеев, относительно прохладной, малоснежной, дождливой и короткой зимой. Наблюдаются порывистые ветры и песчано-пыльные бури. Но в целом климатические условия благоприятны для земледелия, садоводства и огородничества.

Гидрологическая сеть представлена притоками рек Молочная, Курошаны, Юшанлы, Арабка, Малый утлюг, Тащенак, Большой Утлюг.

Реки Молочная, Тащенак и Малый утлюг впадают в Молочный лиман, который расположен в 10 км от города Мелитополь.

Река Курошаны впадает в реку Молочную близ с. Троицкое Мелитопольского муниципального округа.

Река Юшанлы впадает в реку Молочную близ с. Заречное Мелитопольского муниципального округа.

Река Арабка впадает в реку Молочную на границах с. Тихоновка Мелитопольского муниципального округа и с. Сосновка Мелитопольского городского округа.

Река Большой утлюг проходит через с. Новоакимовка Мелитопольского муниципального округа и впадает в Азовское море в районе с. Давыдовка Акимовского муниципального округа.

В северо-восточной части территории сосредоточена большая часть населенных пунктов.

Основными являются земли сельскохозяйственного назначения, которых 74,139 тыс. га, далее земли лесного фонда 1,728 тыс. га, и земли водного фонда 0,214 тыс. га.

1.3. Экономическая характеристика территории Мелитопольского муниципального округа

Здравоохранение

В системе здравоохранения функционирует:

4 Амбулатории общей врачебной практики: в с. Астраханка, с. Новобогдановка, с. Новониколаевка и с. Фруктовое.

14 ФАП которые находятся в населенных пунктах: с. Новгородковка, с. Высокое, с. Поляновка, с. Лазурное, с. Возрождение, с. Троицкое, с. Проминь, с. Ясное, с. Заречное, с. Каменское, с. Орлово, с. Прилуковка, с. Долинское, с. Удачное.

3 Аптечных пункта которые расположены: 1 - с. Новобогдановка, 2 - с. Фруктовое.

Образование

На территории Мелитопольского муниципального округа осуществляют свою деятельность 13 школ:

- 1) ГБУ ОО ЗО «Астраханская СОШ №8» Мелитопольского района расположена по адресу: с. Астраханка ул. Беляева, 4
- 2) ГБУ ОО ЗО «Спасская СОШ №15» Мелитопольского района расположена по адресу: с. Спасское, ул. Вишневая, 67А
- 3) ГБУ ОО ЗО «Проминевская СОШ №16» Мелитопольского района расположена по адресу: с. Проминь, ул. Мира, 72
- 4) ГБУ ОО ЗО «Светлодолинская СОШ №17» Мелитопольского района которая расположена по адресу: с. Светлодолинское, ул. Школьная, 14
- 5) ГБУ ОО ЗО «Фруктовская СОШ №19» Мелитопольского района которая расположена по адресу: с. Фруктовое, ул. Молодёжная, 18
- 6) ГБУ ОО ЗО «Долинская СОШ №20» Мелитопольского района адрес: с. Долинское, ул. Широкая, 74
- 7) ГБУ ОО ЗО «Новгородковская СОШ №22» Мелитопольского района адрес: с. Новгородковка, ул. Нестеренко, 92
- 8) ГБУ ОО ЗО «Новониколаевская СОШ №23» Мелитопольского района адрес: с. Новониколаевка, ул. Мира, 13
- 9) ГБУ ОО ЗО «Высоковская СОШ №25» Мелитопольского района адрес: с. Высокое, ул. Мира, 15
- 10) ГБУ ОО ЗО «Новобогдановская СОШ №49» Мелитопольского района адрес: с. Новобогдановка, ул. Шевченко, 13
- 11) ГБУ ОО ЗО «Возрожденская СОШ №50» Мелитопольского района адрес: с. Возрождение, ул. Горького, 13
- 12) ГБУ ОО ЗО «Поляновская СОШ №61» Мелитопольского района

адрес: с. Поляновка, ул. Центральная, 25

13) ГБУ ОО ЗО «Орловская СОШ №62» Мелитопольского района адрес: с. Орлово, ул. Школьная, 8,

а также 6 «Дошкольных учреждений»:

- 1) «Каменской детский сад № 14 «Ивушка» Мелитопольского района Запорожской области» адрес: с. Каменское ул. Молодежная 2
- 2) «Спасский детский сад № 15 «Солнышко» Мелитопольского района Запорожской области» адрес: с. Спасское ул. Молодежная 4 а
- 3) «Фруктовский детский сад № 16 «Черешенка» Мелитопольского района Запорожской области адрес: п. Фруктовое ул. Молодежная 17
- 4) «Новониколаевский детский сад № 18 «Солнышко» Мелитопольского района Запорожской области адрес: с. Новониколаевка ул. Мира 29
- 5) «Новгородковский детский сад № 19 «Радуга» Мелитопольского района Запорожской области» адрес: с. Новгородковка ул. Нестеренко 86
- 6) «Новобогдановский детский сад № 36 «Звездочка» Мелитопольского района Запорожской области адрес: с. Новобогдановка ул. 1 Мая, 137.

Культура

На территории округа предоставлена Управлением культуры в состав которого входят:

6 «Домов культуры», которые расположены: с. Новгородковка, с. Новобогдановка, с. Фруктовое, с. Проминь, с. Астраханка, с. Новониколаевка.

12 «Клубов досуга» которые расположены: с. Поляновка, с.Лазурное, с. Высокое, с. Троицкое, с. Спасское с. Возрождение, с. Долинское, с. Заречное, с. Тихоновка, с. Трудовое, с. Федоровка, с. Обильное.

6 «Библиотек» которые расположены: с. Фруктовое, с. Спасское, с. Проминь, с. Новобогдановка, с. Возрождение, с. Троицкое.

Торговля

В сфере торговли работает 54 магазина.

Торговлю осуществляют в населенных пунктах: с. Астраханка, с. Свободное, с. Высокое, с. Новгородковка, с. Возрождение, с. Новобогдановка, с. Новониколаевка, с. Обильное, с. Трудовое, с. Лазурное, с. Поляновка, с. Заречное, с. Проминь, с. Ясное, с. Светлодолинское, с.Каменское, с. Орлово, с. Фруктовое, с. Кирпичное, с. Долинское, с. Удачное.

Развивается малое и среднее предпринимательство. Зарегистрированы и осуществляют свою деятельность 52 фермерских хозяйства.

На территории Мелитопольского муниципального округа расположено

1 Государственное бюджетное учреждение:
«Орловский психоневрологический интернат».

Пути сообщения и транспорт

Основным средством сообщения в Мелитопольском муниципальном округе является автомобильный транспорт. Дорожная сеть развита хорошо (твердое покрытие асфальт), однако большая часть требует капитального ремонта (присутствуют грунтовые дороги). Общая протяженность автомобильных дорог ММО – 66,133 км., в том числе с твердым покрытием.

А также железнодорожным покрытием Москва-Симферополь, которое проходит через Мелитопольский муниципальный округ и имеет протяженность около 50 км.

1.4. Территория, неблагоприятная в эпидемиологическом, эпизоотическом отношении, наиболее подверженная ландшафтным пожарам, другим стихийным бедствиям, их характеристики.

Мелитопольский муниципальный округ расположен в природном очаге клещевого энцефалита.

Из стихийных бедствий на территории Мелитопольского муниципального округа преобладают отклонение климатических условий от номинальных (сильные морозы, гололед на автомобильных дорогах снегопады, снежные заносы ветры и т.д.); ландшафтные пожары; а также обледенение всех видов проводов. Данные ЧС возможны на территории всего муниципального округа.

1.5. Зоны, подверженные ландшафтным пожарам

Ландшафтные пожары на территории ММО вероятны близ всех населенных пунктов, входящих в него, т.к. ландшафтная зона расположена по всей территории.

На территории Мелитопольского муниципального округа находится 51 населенный пункт, 1 из которых согласно официальным данным подвержен угрозе ландшафтных пожаров (с. Майское).

1.6. Энергохозяйство и водоснабжение:

Энергоснабжение осуществляется при помощи как воздушных, так и кабельных линий энергопередачи.

Ввиду большого срока службы линий энергоснабжения, состояние ЛЭП характеризуется как неудовлетворительное.

При аварии на ЛЭП нарушается деятельность объектов жизнедеятельности на территории муниципального округа.

В настоящее время в Мелитопольском муниципальном округе функционируют централизованные системы водоснабжения, а также ведутся работы по замене труб. Существующие системы водоснабжения являются зонированными, жилая застройка вне зоны действия обеспечивается водой для хозяйственно-питьевых нужд при помощи индивидуальных колодцев шахтного типа и индивидуальных скважин.

1.7. Краткая характеристика сил и средств, привлекаемых к выполнению мероприятий по защите населения и территорий от ЧС

В состав сил и средств входят:

комиссия по предупреждению и ликвидации чрезвычайных ситуаций и обеспечению пожарной безопасности Мелитопольского муниципального округа (далее - КЧС и ОПБ);

- Эвакуационная комиссия;
- Противоаварийная комиссия;
- Системы связи и оповещения: сотовая, посыльные.

1.8. Мероприятия по предупреждению и снижению последствий катастроф и стихийных бедствий, по защите населения, сельскохозяйственных животных и растений, материальных ценностей.

а) при угрозе возникновения ЧС:

1. принятие на себя комиссией по ЧС Мелитопольского муниципального округа непосредственного руководства;
2. формирование при необходимости оперативной группы для выявления причин ухудшения обстановки в районе возможного бедствия, выработки предложений по ее нормализации;
3. усиление наблюдения и контроля за состоянием окружающей природной среды, прогнозирование возможности возникновения чрезвычайных ситуаций и их масштабов;
4. принятие мер по защите населения и окружающей среды по обеспечению устойчивого функционирования объектов;
5. привлечение в состояние готовности сил и средств, уточнение планов их действия и выдвижение при необходимости в предполагаемый район ЧС.

б) при возникновении чрезвычайной ситуации:

1. организация защиты населения;
2. выдвижение оперативной группы в район ЧС;
3. определение границ зоны ЧС;
4. организация ликвидации ЧС;
5. организация работ по обеспечению устойчивого функционирования объектов, первоочередному жизнеобеспечению пострадавшего населения;
6. осуществление непрерывного контроля за состоянием окружающей природной среды в районе ЧС за обстановкой на аварийных объектах и на прилегающие к ним территории.
7. провести эвакуацию и отселение населения, животных, материальных средств из зоны чрезвычайной ситуации.

1.9. Создание и восполнение резервных финансовых и материальных ресурсов для ликвидации чрезвычайных ситуаций.

Для ликвидации последствий ЧС муниципального округа, объекты экономики используют в первую очередь собственные финансовые и

материальные ресурсы. При отсутствии или недостаточности собственных средств, объект экономики представляет необходимые документы (акт, дефектную ведомость и др.) в комиссию по ЧС округа, согласно «инструкции по учету и отчетности за использованием финансовых средств на мероприятия по ликвидации ЧС и их последствий».

1.10. Эвакуация (отселение) населения при возникновении ЧС.

При возникновении ЧС население собирается в местах для проведения эвакуации в безопасные места соседних районов, в связи с отсутствием на территории Мелитопольского муниципального округа пунктов временного размещения.

Как альтернатива возможно размещение населения в «Домах Культуры» Мелитопольского муниципального округа, а также зданиях не используемых школ.

1.11. Общие выводы.

Наличие на территории Мелитопольского муниципального округа обширных площадей в сочетании с неблагоприятными климатическими условиями создают предпосылки для массового возникновения ландшафтных пожаров, и распространение на значительной площади, что может привести к большим человеческим жертвам и большим материальным потерям.

РАЗДЕЛ II

Мероприятия, проводимые при угрозе и возникновении чрезвычайных ситуаций природного и техногенного характера.

1. Мероприятий, проводимых при угрозе возникновения чрезвычайных ситуаций (режим повышенной готовности).

1.1. Порядок оповещения органов управления.

Сигнал (информация) об угрозе возникновения производственных аварий, катастроф и стихийных бедствий может поступить от:

- От других МО и организаций Мелитопольского муниципального округа;

-ГО и ЧС Мелитопольского муниципального округа;

-населения.

С получением сигнала (информации) об угрозе возникновения чрезвычайной ситуации Глава Мелитопольского муниципального округа (председатель КЧС и ПБ ММО), исходя из сложившейся обстановки, принимают решение на оповещение и сбор администрации, членов КЧС и ПБ, органов управления организаций.

Оповещение членов КЧС и ПБ организуется специалистами администрации Мелитопольского муниципального округа.

Оповещение населения и организаций происходит с использованием посыльных и средств связи.

1.2. Объем, сроки, привлекаемые силы и средства, порядок осуществления мероприятий по предупреждению и снижению воздействия чрезвычайных ситуаций.

С получением сигнала оповещения (соответствующей информации, предупреждения) об угрозе возникновения ЧС глава Мелитопольского муниципального округа вводит режим повышенной готовности на территории Мелитопольского муниципального округа. Исходя из сложившейся обстановки провести следующие мероприятия:

Ч + 20 мин оповестить и собрать членов КЧС и ПБ

Ч + 20 минут организовать оповещение организаций, расположенных на территории сельсовета.

Ч + 2 часа организовать круглосуточное дежурство КЧС и ПБ;

Ч + 2 часа оценить обстановку, принять решение на ликвидацию угрозы возникновения ЧС, снижение ущерба и отдать соответствующие распоряжения

Ч + 24 часа провести прогноз возможности возникновения чрезвычайной ситуации, ее масштабов, последствий, ущерба.

2. При возникновении ЧС на территории ММО (Режим чрезвычайной ситуации)

2.1. Порядок оповещения органов управления.

Сигнал (информация) о возникновении производственных аварий, катастроф и стихийных бедствий может поступить Главе администрации ММО от:

- других МО и организаций района;
- ГО и ЧС Мелитопольского муниципального округа;
- населения.

С получением сигнала (информации) об угрозе возникновения чрезвычайной ситуации Глава администрации ММО (председатель КЧС и ПБ ММО), исходя из сложившейся обстановки, принимает решение на оповещение и сбор администрации, членов КЧС и ПБ, органов управления организаций.

Оповещение членов КЧС и ПБ организуется специалистами администрации ММО.

Оповещение рабочих и служащих, сил и средств организаций организуется руководителями организаций с использованием имеющейся системы оповещения.

Информирование населения осуществляется через местные средства массовой информации, группы телеграмм каналов, посылными, мобильной связью.

2.2. Объем, сроки, привлекаемые силы и средства, порядок осуществления мероприятий по предупреждению и снижению воздействия чрезвычайных ситуаций

С получением информации о возникновении крупных производственных аварий, катастроф и стихийных бедствий администрация ММО начинает функционировать в режиме чрезвычайной ситуации и в целях предупреждения чрезвычайных ситуаций на территории ММО организовать проведение следующих мероприятий:

Ч + 30 мин - оповестить и собрать членов комиссии по чрезвычайным ситуациям.

Ч + 2 часов - оценить обстановку, принять решение на ликвидацию ЧС, снижение ущерба и отдать соответствующие распоряжения

Ч + 2 часов - при угрозе жизни и здоровья, всего населения провести их оповещение с разъяснением действий;

Ч + 2 часов - определить зоны чрезвычайной ситуации, привести в готовность внештатные аварийно-спасательные формирования;

Ч + 2 часов организовать выдачу (при необходимости) средств индивидуальной защиты, расположенных на территории Мелитопольского муниципального округа;

Организовать (при необходимости) эвакуацию (отселение) населения в безопасные районы;

В течении всего периода организовать проведение противоэпидемических мероприятий;

Поддерживать непрерывную связь с комиссией по предупреждению и ликвидации чрезвычайных ситуаций и обеспечению пожарной безопасности.

2.3. Проведение в готовность и развертывание сил и средств, привлекаемых к АСДНР, их состав, сроки и готовности и предназначение (организация работ).

а) при пожарах

Привлекаются силы МЧС России по Запорожской области в соответствии с расписанием выезда, а также местное население у которых имеются транспорт для подвоза бочек с водой.

б) при лесных пожарах

Привлекаются силы МЧС России по Запорожской области, а также местное население у которых имеются транспорт для подвоза бочек с водой.

в) при авариях на ЛЭП

Для ликвидации аварий на территории муниципального округа привлекаются силы и средства районных электросетей. Время готовности постоянно.

г) при инфекционных заболеваниях животных:

Для ликвидации очагов заболевания животных привлекается Служба по ветеринарному надзору Запорожской области.

е) при снежных заносах и гололедных явлениях

Для ликвидации снежных заносов и гололедных явлений привлекается техника подрядных организаций (по согласованию), сотрудники МЧС России по Запорожской области, а также МУП «Жилсервис».

ж) при паводковых явлениях

В периодах весенне-летнего паводка и при сильных ливневых дождях может происходить подтопление (затопление) отдельных районов ММО, а также жилых домов. Для ликвидации паводковых явлений привлекаются силы и средства муниципального округа.

3. Эвакуация (отселение)

Эвакуация населения может осуществляться по распоряжению главы администрации ММО (председателя КЧС и ПБ)

Эвакуация (отселение) населения при ландшафтных пожарах планируется пешими колоннами и автотранспортом из зон чрезвычайных ситуаций в безопасные районы.

4. Обеспечение действий сил и средств администрации ММО.

Обеспечение действий группировки сил и средств администрации ММО в чрезвычайных ситуациях организуется и осуществляется на основании распоряжения главы администрации ММО.

Обеспечение осуществляется по следующим основным видам обеспечения:

- разведка;
- транспортное;
- медицинское;
- противопожарное

4.1. Разведка.

Разведка осуществляется с целью сбора данных об обстановке в районе чрезвычайных ситуаций для принятия своевременных мер по защите населения, сельскохозяйственных животных, объектов внешней среды от воздействия поражающих факторов возникшей чрезвычайной ситуации.

4.2. Транспортное обеспечение.

Транспортное обеспечение осуществляется с целью: своевременной перевозки населения, материальных и культурных ценностей из зон чрезвычайных ситуаций в безопасные районы для их временного размещения и проживания;

доставки сил и средств в районы чрезвычайных ситуаций для проведения аварийно-спасательных и других неотложных работ;

доставки в районы чрезвычайных ситуаций материальных средств, строительных материалов, кормов для сельскохозяйственных и домашних животных;

поставки предметов первой необходимости и питания в пункты временного размещения для всестороннего жизнеобеспечения, эвакуированного (отселенного) населения;

Транспортное обеспечение организуется КЧС и ПБ ММО в тесном взаимодействии с транспортными организациями округа, а также с органами военного командования округа.

При организации транспортного обеспечения учитывается:

порядок обеспечения сопровождения и медицинского обеспечения, эвакуируемого (отселяемого) населения на маршрутах движения за счет сил медицинской службы округа.

порядок обеспечения техники ГСМ.

4.3. Медицинское обеспечение.

Медицинское обеспечение организуется с целью:

ведения медицинской разведки, эпидемиологического наблюдения и контроля в районах чрезвычайных ситуаций;

оказания квалифицированной медицинской помощи пострадавшему населению в чрезвычайных ситуациях;

медицинского обеспечения проведения эвакуации населения и в местах их временного размещения и проживания;

создание запасов медицинского имущества и медикаментов.

4.4. Противопожарное обеспечение.

Противопожарное обеспечение организуется и осуществляется с целью локализации и тушения пожаров для защиты предприятий, организаций и учреждений, материальных ценностей и проведение спасательных работ.

5. Оценка обстановки ЧС

В соответствии с выводами, сделанными в результате оценки обстановки, Глава администрации ММО (председатель КЧС и ПБ) принимает решение на организацию и проведении АС и ДНР в районе возникновения, в котором определяется:

масштабы ЧС;

объем сил АС и ДНР и последовательность их проведения;

силы и средства, привлекаемые для проведения АС и ДНР и их задачи;

направление (участки, объекта) сосредоточения основных усилий;

меры безопасности при выполнении работ;

маршруты, места эвакуации пострадавших и населения из районов ЧС;

порядок взаимодействия и меры по обеспечению действий сил и средств аварийно-спасательных формирований;

организации управления и связи при ведении АС и ДНР.

6. Организация взаимодействия

В период проведения мероприятий по предупреждению или ликвидации чрезвычайных ситуаций проводится взаимодействие и обмен информацией с комиссией по предупреждению и ликвидации чрезвычайных ситуаций и обеспечению пожарной безопасности и отделом по делам ГО и ЧС администрации Мелитопольского муниципального округа.


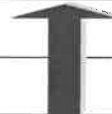

Взаимодействие, сбор и обмен информацией проводится для принятия мер по предупреждению, прогнозированию, ликвидации чрезвычайных ситуаций и своевременного оповещения населения, а также организаций, расположенных на территории Мелитопольского муниципального округа.

ПРИЛОЖЕНИЕ К ПЛАНУ

1. **Приложение № 1** Календарный план основных мероприятий при угрозе и возникновении ЧС природного и техногенного характера.
2. **Приложение №2** Схема организации управления, оповещения и связи при угрозе и возникновении ЧС природного и техногенного характера
3. **Приложение № 3** Расчет сил и средств Мелитопольского муниципального округа, привлекаемых для выполнения мероприятий при угрозе и возникновении чрезвычайной ситуации природного и техногенного характера.

КАЛЕНДАРНЫЙ ПЛАН

основных мероприятий Мелитопольского муниципального округа при угрозе и возникновении ЧС природного и техногенного характера

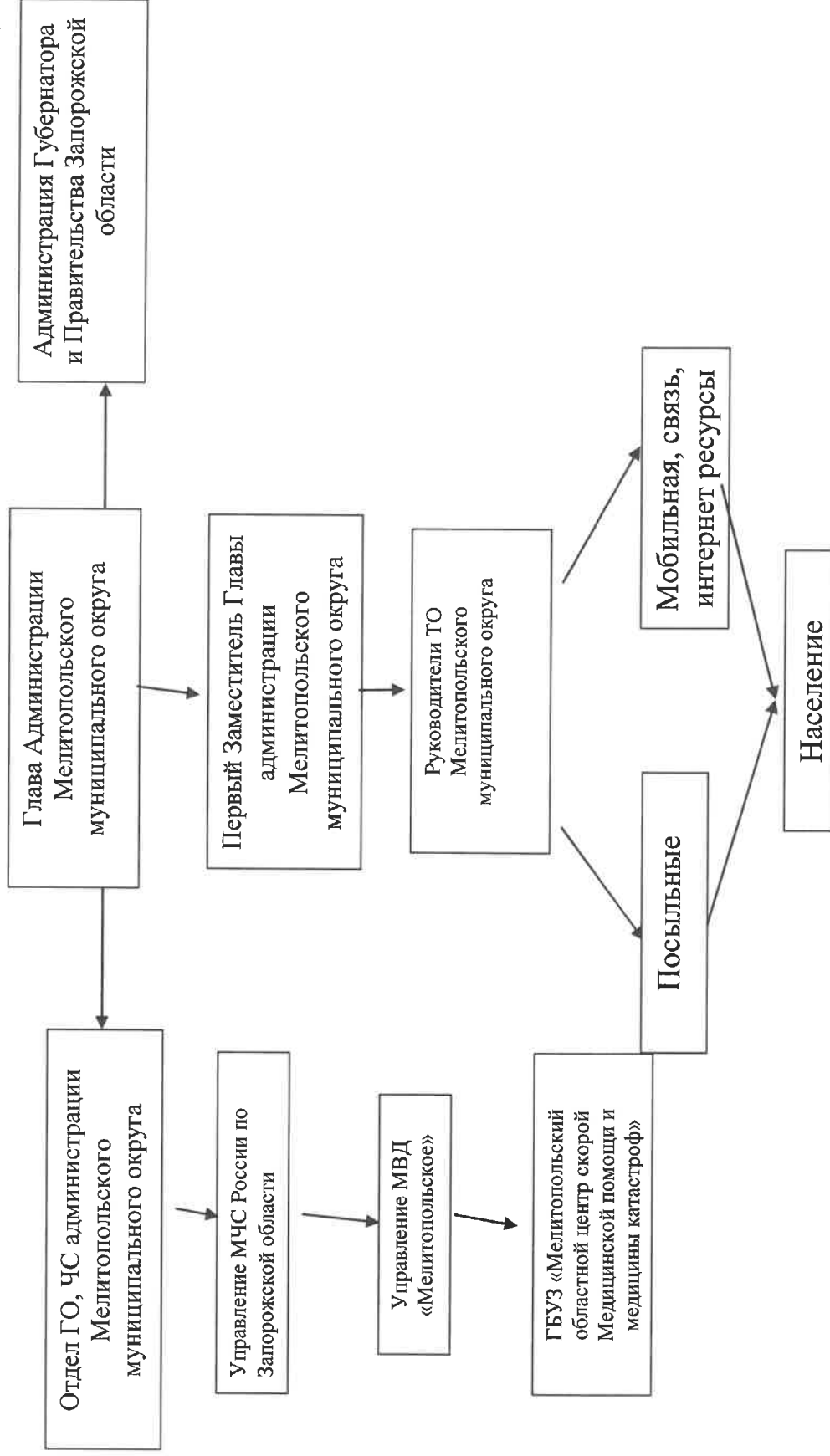
№ п/п		Содержание выполняемых мероприятий	Отводимое время	1. При угрозе возникновения чрезвычайной ситуации (РЕЖИМ ПОВЫШЕННОЙ ГОТОВНОСТИ)														Ответственные исполнители	Отметка о выполнении		
				Сроки выполнения мероприятий							сутки										
				минуты							часы										
10 20 40 60							1,5 2 2,5 3 4 6 8 10 12 18 24							1 2 3 4 5							
1		Оповестить и собрать членов КЧС и ПБ	20 м.															Глава администрации Мелитопольского муниципального округа			
2		Организовать оповещение организаций, расположенных на территории ММО	20м															Специалисты администрации ММО			
2		Оценить обстановку, принять решение на ликвидацию угрозы	2 час.															Комиссия по ЧС и ОПБ ММО			

№	Содержание выполняемых мероприятий	Отводное время	Сроки выполнения мероприятий															Ответственные исполнители	Отметка о выполнении и						
			минуты					часы					сутки												
п/п	мероприятий	длительное время	10	20	40	60	1,5	2	2,5	3	4	6	8	10	12	18	24	2	3	4	5				
8	Оповестить и привести в готовность соответствующие нештатные аварийно-спасательные формирования	2 ч.																					Председатель КЧС и БП ММО, руководители объектов экономики, командиры формирований		
9	Уточнить план действий по предупреждению и ликвидации чрезвычайной ситуации	2 час.																					Комиссия по ЧС и ПБ ММО и КЧС и ПБ Запорожской обл.		
Принять конкретные меры по защите населения и окружающей среды по обеспечению устойчивого функционирования объектов экономики в зависимости от вида чрезвычайной ситуации и ее возможных масштабов:																									
При угрозе наводнений (затоплений) в период весенних паводков																									
1	Оповещение населения	2 часа																						администрация ММО	
2	Провести мониторинг мест, которые могут быть затоплены тальми водами	24 час																						Противопаводковая комиссия	
3	Контроль за качеством питьевой воды	Весь период ЧС.																						Привлекаемые специализированные организации	

№ п/п	Содержание выполняемых мероприятий	Сроки выполнения мероприятий											Ответственные исполнители	Отметка о вып.							
		минуты		часы					сутки												
время	в течение всего периода ЧС	10	20	40	60	1,5	2	2,5	3	4	6	8	10	12	18	24	2	3	4	5	
7	Организовать материально-техническое обеспечение действий сил и средств, привлекаемых для ликвидации чрезвычайных ситуаций																			Администрация ММО	
8	Организовать работы по первоочередному жизнеобеспечению пострадавшего населения и защиты материальных и культурных ценностей																			Администрация ММО, Руководители ТО	
<p>Принять конкретные меры по защите населения и окружающей природной среды, функционированию объектов и отраслей экономики в зависимости от вида чрезвычайной ситуации и ее масштабов:</p> <p style="text-align: center;">ВОЗМОЖНЫХ МАСШТАБОВ:</p>																					
<i>При наводнениях, затоплениях в период весенних и дождевых паводков</i>																					
1	Приведение в готовность сил и средств для ликвидации ЧС																			Противопаводковая комиссия	
2	Провести разведку мест затопления (определение масштабов затопления)																			Противопаводковая комиссия	

СХЕМА

организации управления, оповещения и связи при угрозе и возникновении ЧС природного и техногенного характера



Расчет сил и средств Мелитопольского муниципального округа, привлекаемых для выполнения мероприятий при угрозе и возникновении чрезвычайной ситуации природного и техногенного характера

п/п	Наименование формирования	Количество формирований	Количество человек	Ответственный
1	КЧС и ОПБ Мелитопольского муниципального округа	1	14	Первый заместитель Главы ММО
2	Противопожарная комиссия	1	12	Первый заместитель Главы ММО
3	Эвакуационная комиссия	1	11	Глава администрации ММО